

INTERCAMBIOS DE ESTUDIANTES EN TIEMPOS DE CRISIS

Informe de investigación sobre el impacto del COVID-19 en
la movilidad de estudiantes en Europa



Erasmus Student Network
Spain



WE ARE THE ERASMUS
GENERATION

Título: Movilidades internacionales en tiempos de crisis: Informe sobre el impacto del COVID-19 en intercambios de estudiantes en Europa.

Autores: Manuel Ángel Reyes Resta, Juan Rayón González, Ignacio Santos Broco y Claudia Ros Micolau.

Publicado por: Erasmus Student Network España.

Análisis de datos: Juan Rayón González, Ignacio Santos Broco y Manuel Ángel Reyes.

Diseño: Manuel Ángel Reyes Resta.

Fotografía de portada: Manuel Ángel Reyes | Communication Manager ESN España

Esta información puede ser usada y copiada para usos no comerciales y referenciando a Erasmus Student Network España siempre y cuando no se aplique ningún cambio sobre el documento.

Por favor, referencie el documento como: Reyes Resta, M.A., Rayón González, J., Santos Broco, Ros Micolau, C., (2020). Movilidades internacionales en tiempos de crisis: Informe sobre el impacto del COVID-19 en intercambios de estudiantes en Europa. Erasmus Student Network España

Contenido

Prefacio	3
Sobre ESN España.....	4
El estudio	5
Datos y metodología	6
Resumen y principales conclusiones	7
Información general sobre el estudio.....	8
El efecto del coronavirus en la movilidad.....	10
Principales problemas encontrados	11
El papel de las universidades españolas.....	12
Percepciones respecto a la situación de las becas por parte de los estudiantes outgoing.....	13
Apoyo brindado ante la cancelación de movilidades.....	14
La experiencia de los estudiantes españoles durante su movilidad.....	15
Discriminación durante sus movilidades	16
Conclusiones y recomendaciones tras el análisis	17
Información y medidas de apoyo.....	17
Recomendación 1	18
Recomendación 2	18
Recomendación 3	18
Impacto Financiero.....	18
Recomendación 4	18
Cursos online	19
Recomendación 5	19
Recomendación 6	19
Estrategia de recuperación e investigación de seguimiento	19
Recomendación 7	19
Diversidad e inclusión	20
Recomendación 8	20
Recomendación 9	20
Unidad en la diversidad.....	21
Recomendación 10.....	21

Prefacio

En un momento tan complejo como el de esta crisis del Coronavirus, es importante que todos busquemos maneras de contribuir. A través de nuestro estudio sobre las consecuencias de la crisis en la movilidad internacional, desde ESN buscamos dar voz a los estudiantes y apoyar a las Universidades e instituciones en la salida de esta crisis, reforzando los sistemas de respuesta ante situaciones de emergencia. Una crisis tan terrible como esta debe servirnos para aprender y mejorar, con la vista puesta en continuar trabajando juntos por la movilidad internacional de estudiantes.

El estudio, realizado desde el 19 al 30 de marzo, ha tenido un enorme alcance, con cerca de 22000 respuestas. España ha sido líder en respuestas, tanto en el número de estudiantes entrantes como salientes, con más de 7000 respuestas en total. Este elevado número de respuestas, que permite contar con datos altamente significativos, no hubiera sido posible sin la colaboración de las Universidades, de la Agencia Nacional Erasmus+ SEPIE y de todas las secciones y voluntarios de ESN España.

En un momento complejo, muchas personas han trabajado incansablemente para apoyar al estudiantado que se había visto afectado por esta crisis. Queremos agradecer a todas aquellas personas que han estado allí para ayudar a los miles de estudiantes internacionales a los que la epidemia ha causado situaciones complejas.

La comunidad Erasmus+ es ante todo una comunidad de valores. En situaciones tan complejas como la actual es más importante que nunca reafirmarnos en aquello que nos guía. Nuestra sociedad necesita la solidaridad, la empatía y la voluntad de cooperación que caracterizan al programa Erasmus+. Animamos a todas las personas involucradas en esta comunidad a seguir trabajando por estos valores. Erasmus volverá más fuerte y continuará jugando un papel fundamental en el futuro de Europa.

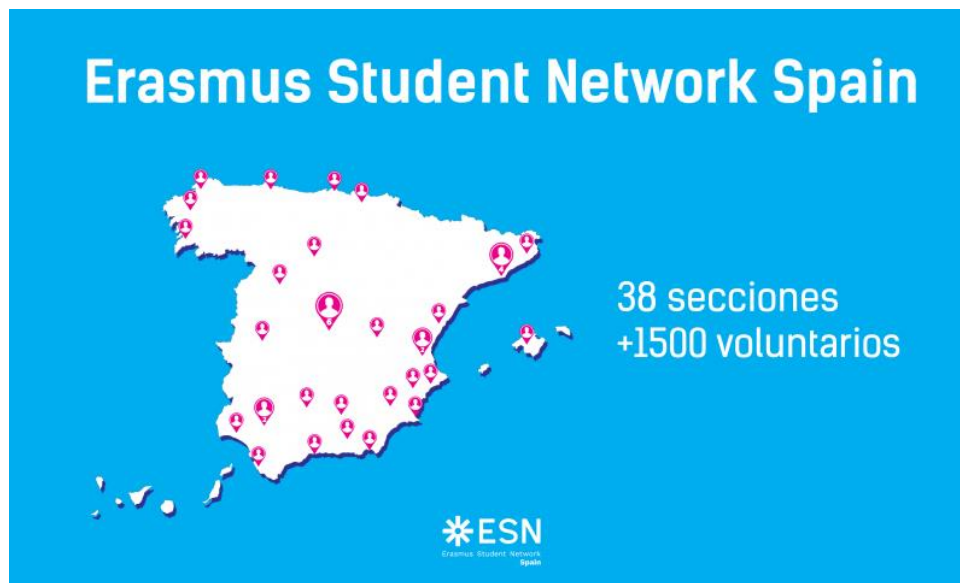
ESN España y sus más de 1500 voluntarios han dado el máximo para ayudar de todas las formas posibles al estudiantado afectado por la crisis. Nuestro compromiso de enriquecer la sociedad a través de los estudiantes internacional se mantiene tan vigente como siempre, y seguiremos tratando de ayudar en todo lo que sea necesario. Erasmus+ y los que lo hacéis posible sabéis que siempre podréis contar con nosotros.

Juan Rayón González

Presidente de ESN España

Sobre ESN España

Erasmus Student Network España (ESN España) es la asociación de referencia en el ámbito de la movilidad internacional en nuestro país, representando los intereses de la Generación Erasmus a nivel nacional y local. ESN España está formada por 38 asociaciones locales repartidas por 25 provincias y es miembro de ESN AISBL. La Federación cuenta con más de 1500 voluntarios, unidos por el lema “Students helping Students”. En total, ESN está presente en 42 países del Espacio Europeo de Educación Superior, cuenta con más de 520 asociaciones locales vinculadas a cerca de 1000 Universidades y presta servicio a aproximadamente 350.000 estudiantes internacionales.

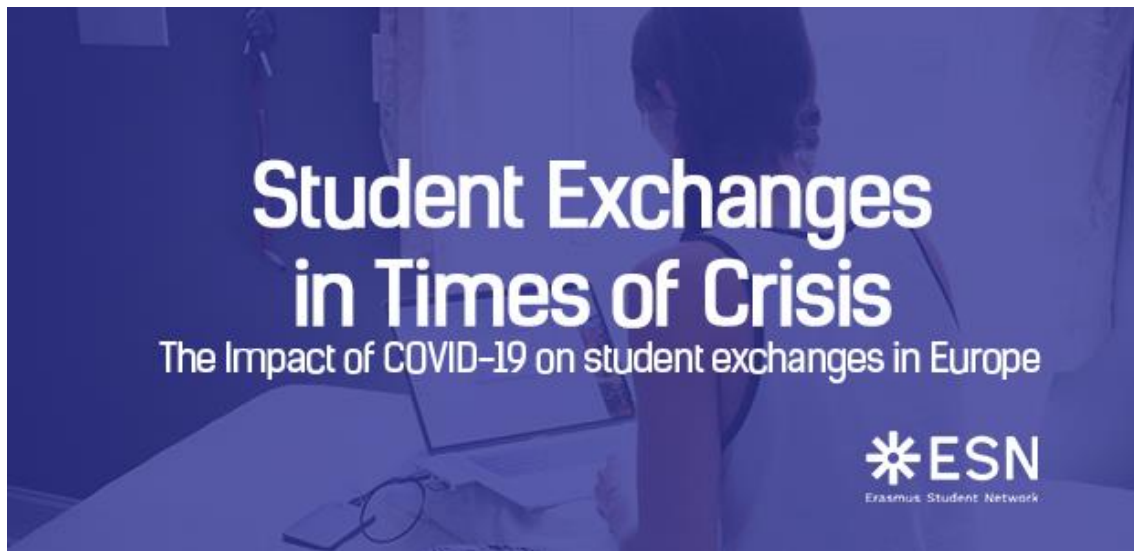


ESN España se dedica a promover y mejorar la internacionalización de la educación, además de organizar actividades para conectar a los estudiantes internacionales con la comunidad local durante su intercambio, en línea con la misión de la organización de “enriquecer la sociedad a través del estudiantado internacional”.

Si desea obtener más información, no dude en visitar esn-spain.org o el [Media Kit de ESN Spain](#).

El estudio

Este documento ofrece un análisis de los datos relativos a estudiantes españoles que realizaban movilizaciones en el extranjero (estudiantes *outgoing*) y a los estudiantes internacionales que realizaban movilizaciones en España (estudiantes *incoming*). Todos los datos han sido obtenidos del estudio previamente mencionado [Student Exchange in Times of Crisis: Research report on the impact of COVID-19 on students exchanges in Europe](#). En ese sentido, de cara a obtener una perspectiva más amplia de esta información, recomendamos encarecidamente la lectura del estudio original, que incluye todos los datos a nivel europeo.



El objetivo del estudio es recoger las experiencias de estudiantes de educación superior y estudiantes en prácticas de toda Europa en relación al impacto que ha tenido el COVID-19 en su experiencia de movilidad internacional. Además, el estudio aspira a dar apoyo a los representantes políticos para que tomen decisiones basándose en evidencias y a cambiar la comunicación con el fin de responder a los principales desafíos a los que se enfrentan los estudiantes durante su intercambio en el extranjero, todo esto permitirá a Erasmus Student Network representar a los estudiantes basándose en datos reales.

A través de este análisis de los datos a nivel nacional, ESN España busca ofrecer apoyo a las Universidades españolas, así como a la Agencia Nacional Erasmus+ SEPIE y a otras partes interesadas, respecto a la percepción de las medidas tomadas durante el inicio de la crisis. Esperamos que este análisis resulte útil para las distintas partes interesadas y ayude a mejorar la capacidad de respuesta y resiliencia ante posibles situaciones de crisis.

Datos y metodología

En este análisis se incluyen dos categorías de datos:

- **Estudiantes provenientes de Universidades españolas realizando movilizaciones en el extranjero.** Esta categoría incluye 4242 respuestas. De este total de respuestas, 3451 eran estudiantes de movilizaciones Erasmus+ estudios, 668 de movilizaciones Erasmus+ prácticas, 35 de Erasmus+ Dimensión Internacional (KA107) Y 55 de otras movilizaciones. Los principales países de destino fueron:
 - Italia: 856 respuestas.
 - Portugal: 480 respuestas.
 - Alemania: 419 respuestas
 - Polonia: 414 respuestas.
 - Francia: 266 respuestas.
- **Estudiantes de otros países realizando movilizaciones en España: Esta categoría incluye 3928 respuestas.** De este total de respuestas, 2904 realizaban movilizaciones Erasmus+ estudios, 404 movilizaciones Erasmus+ prácticas, y 382 movilizaciones de Dimensión Internacional (KA107). Los principales países de origen fueron:
 - Italia: 822 respuestas.
 - Alemania: 482 respuestas.
 - Francia 341 respuestas.
 - Portugal: 336 respuestas.
 - Polonia: 218 respuestas.

Como se aprecia, la cantidad de respuestas no es totalmente equivalente al número total de estudiantes *incoming* y *outgoing* de cada país, según el Informe Anual Erasmus+ 2018. Esto puede deberse a la mayor promoción realizada por las Universidades e instituciones de cada país del cuestionario, que ha facilitado el alcance a un número mayor de estudiantes.

En ese sentido, es más probable que hayan respondido a la encuesta en mayor medida aquellos estudiantes más próximos a ESN. Dicho esto, el elevado número de respuestas, estadísticamente significativo respecto al total de estudiantes, permite obtener conclusiones relevantes sobre las consecuencias de la crisis.

El cuestionario se difundió entre el estudiantado a través de las Universidades (tanto de envío como de acogida), de las redes sociales de ESN a todos los niveles y de otros canales informales que ESN mantiene con el estudiantado internacional.

Resumen y principales conclusiones

En este estudio nacional se analizan los datos de estudiantes Erasmus *incoming* en España, así como de estudiantes Erasmus *outgoing*, provenientes de Universidades españolas. En total, se analizan 7720 respuestas de un total de 21,930. España ha sido el primer país en número de respuestas, tanto de *outgoing* como de *incoming*.

- En total, un 64% de estudiantes respondió que, en el momento de realizar el cuestionario, la movilidad continuaba. Este dato va en línea con la media a nivel europeo.
- Más de un 40% de estudiantes internacionales en España sintieron “bastante” o “mucha” ansiedad a causa de la crisis del Coronavirus. En lo relativo a estudiantes españoles en el extranjero, esta cifra fue del 30%. La cifra de estudiantes *incoming* está en línea con la media europea, y la de *outgoing* es 10 puntos más baja.
- Los problemas relacionados con el transporte fueron los más prevalentes entre los estudiantes. Un 27% de los *outgoing* y un 30% de los *incoming* se encontraron con problemas de este tipo, como la cancelación de medios de transporte. La media a nivel europeo se situó en un 28%.
- La satisfacción del estudiantado internacional *incoming* con la acción de las Universidades españolas varía según la temática. La satisfacción fue mayor en las indicaciones relativas a medidas de salud y en la situación de los servicios para estudiantes, y menor en cuestiones relativas al alojamiento y a las recomendaciones de viaje. Estas tendencias reproducen los resultados de la media a nivel europeo.
- El principal apoyo percibido por los estudiantes se dio en el ámbito académico. En este sentido, un 76% de *incoming* y un 68% de *outgoing* reportaron haberse sentido apoyados. La media a nivel europeo fue del 74%.
- En lo que se refiere a la percepción relativa al destino de la beca, un 65% de estudiantes españoles *outgoing* expresaron su incertidumbre respecto a la situación de sus becas, en línea con la media europea. Un 17% de estudiantes españoles creía que tendría que devolver la beca, 10 puntos por encima de la media europea.
- Un 55,78% de estudiantes *incoming* y un 39,77% de estudiantes *outgoing* declaró haberse sentido apoyado por las Universidades españolas. Estos datos son ligeramente inferiores a la media a nivel europeo, lo cual puede explicarse por el elevado número de estudiantes tanto salientes como entrantes de las Universidades españolas.
- Un 27% de estudiantes italianos en España se sintieron “bastante” o “muy” discriminados durante el inicio de la crisis.

Información general sobre el estudio

El estallido de la crisis del coronavirus, tanto la médica como la social y la económica, ha supuesto una interrupción en el modo de vida de los estudiantes internacionales. En muchos casos, estos han necesitado de asistencia de muy diverso tipo para sobrellevar una situación que les afectó en un momento de sus vidas en el que eran especialmente vulnerables por estar lejos de casa y en un país a menudo desconocido en muchos aspectos. Por ello, uno de los focos del cuestionario fue el apoyo recibido.

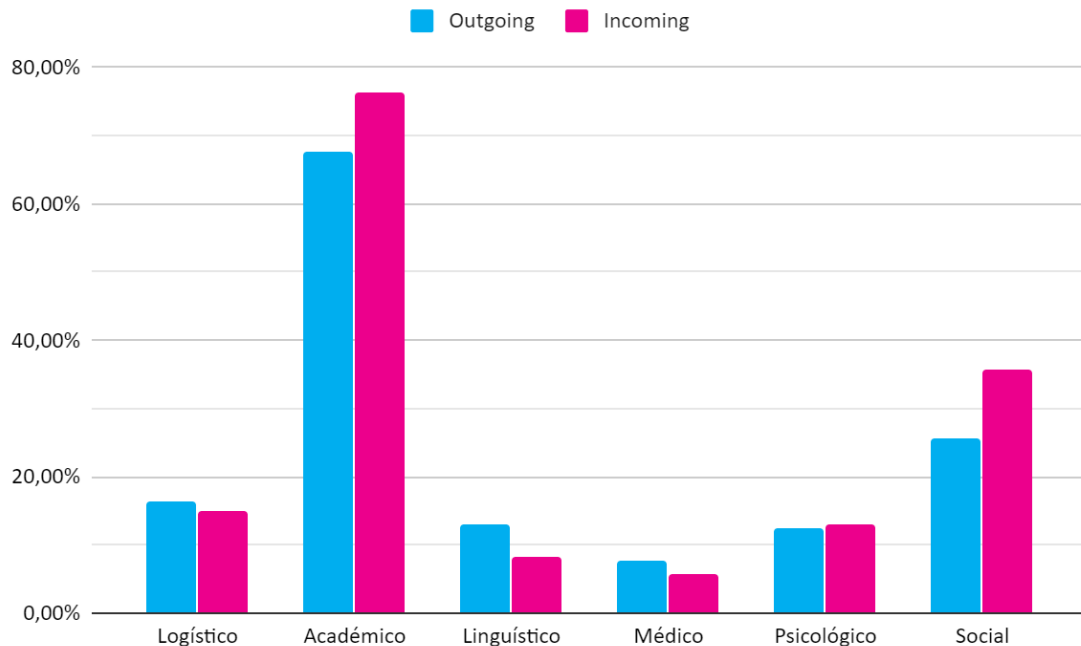


Figura 1: Tipo de apoyo recibido por los encuestados.

He sufrido ansiedad y estrés en las últimas dos semanas	Outgoing	Incoming
1. En absoluto	23,48%	13,20%
2. Hasta cierto punto	18,51%	17,19%
3. En un grado moderado	19,80%	20,76%
4. En buena medida	14,52%	18,78%
5. Mucho	15,65%	24,96%
N/A - No aplica	8,04%	5,10%

Como se muestra en la figura 1, el apoyo predominante vino en el apartado académico (obteniendo información sobre las clases o material formativo online), un 68% de *outgoing* y un 76% de *incoming*. En relación a los datos a nivel europeo, **observamos que los**

estudiantes outgoing españoles se han sentido menos apoyados que la media, que fue de un 74%. Por otro lado, el apoyo social estuvo presente para el 25% de los estudiantes que eligieron España como destino y en un 36% para los que salieron de nuestras fronteras. Este apoyo incluye, entre otros, actividades online para estar conectados y similares.

Cabe destacar el bajo apoyo psicológico recibido por los participantes en movidades, un 12% y un 13%, respectivamente, a pesar de que un número moderado de ellos sufrieron episodios de ansiedad. Preguntados por si habían sufrido ansiedad y estrés, y respondiendo con una escala de valoración del 1 al 5 (siendo 1 no haber sufrido estrés ni ansiedad y 5 mucho estrés y ansiedad), las respuesta media, aplicando ponderación según el número de respuestas recibidas para cada grado, fue de 2,56 para los *outgoing* y 3,09 para los *incoming*. Hasta 1280 *outgoing* y 1740 *incoming* respondieron que habían sufrido estrés en su mayor o segundo mayor grado. **Consideramos que el apoyo psicológico debe ser una cuestión importante a tener en cuenta en la creación de futuros planes de contingencia, en línea con lo establecido en las guías de la ECHE.**

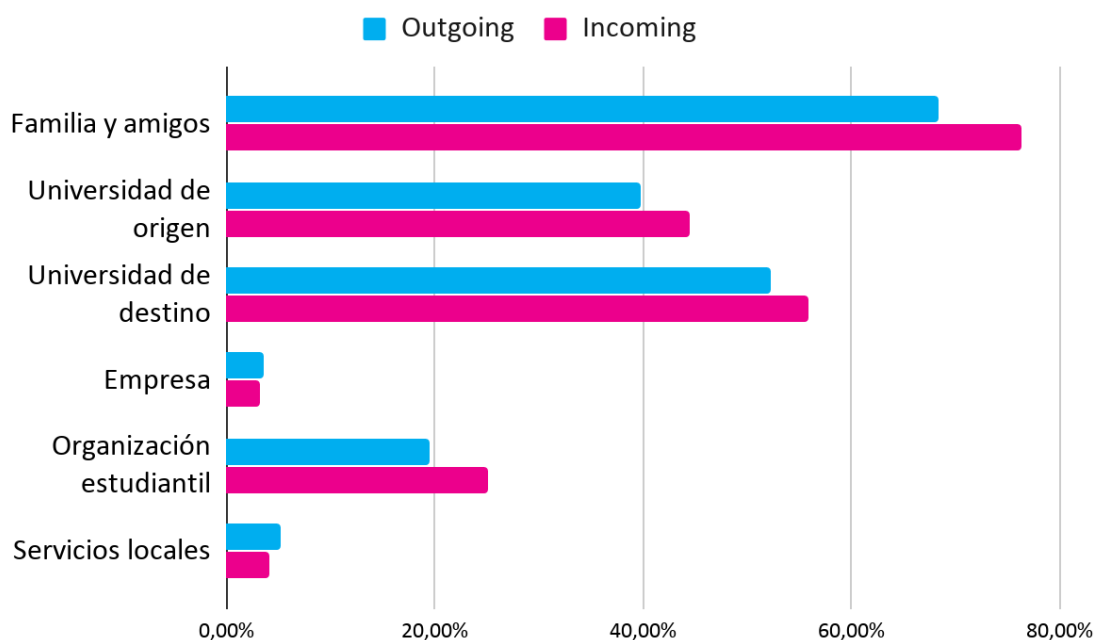


Figura 2: Fuente del apoyo recibido

En general, la mayoría del apoyo vino dado por familiares y amigos, por encima de universidades de destino y de origen. En concreto, un 56% de los estudiantes *incoming* respondieron que la universidad de destino (la española en este caso) brindó apoyo, mientras que para los *outgoing*, la universidad española, o de origen, les apoyó en un 40% de los casos. Las organizaciones estudiantiles (como Erasmus Student Network, otras asociaciones de estudiantes u otro tipo de sociedades) también sirvieron de soporte para entre el 20% y el 25% de los participantes en estos programas.

En lo que respecta a la relación con las cifras a nivel europeo, un 58% de estudiantes reportaron que la Universidad de destino les había brindado apoyo, y un 44.6% que la Universidad de envío lo había hecho. **Como vemos, los números de las Universidades españolas son ligeramente inferiores, lo que puede explicarse por el elevado número de estudiantes internacionales, tanto *incoming* como *outgoing*, que las Universidades españolas tuvieron que gestionar durante la crisis.**

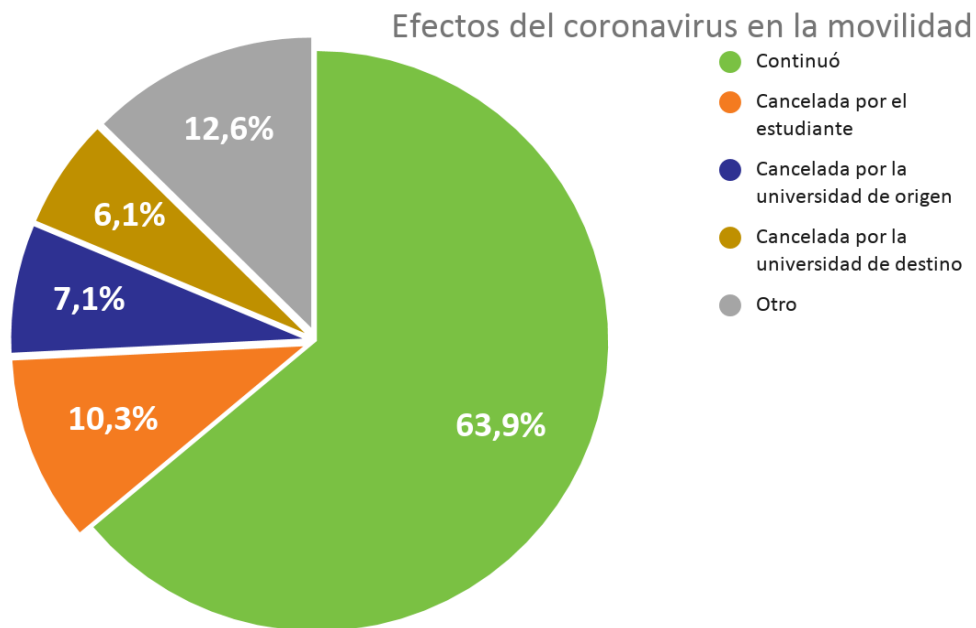
El efecto del coronavirus en la movilidad

Los datos analizados en las líneas anteriores hacen mención al apoyo y las necesidades de las personas que participaban en algún programa de intercambio, Erasmus+ o cualquier otro, sin tener en cuenta el destino que siguió a esa misma experiencia de movilidad.

El total de respuestas de los estudiantes incoming y outgoing de las Universidades españolas nos dicen que la movilidad continuó en un 64% de los casos totales, habiendo sido cancelada por una de las dos universidades implicadas en el programa en un 13%, o directamente por el estudiante en uno de cada 10 casos. **Es importante considerar que estas respuestas pueden no corresponderse con la finalización estricta de la movilidad, sino con la percepción del estudiante de la situación.**

Los datos van en la línea de la media de respuestas a nivel europeo, donde un 65% de estudiantes respondieron que sus periodos de movilidad continuaron. Es muy probable que, en el tiempo transcurrido desde el cierre del cuestionario, el número de estancias de movilidad finalizados haya aumentado considerablemente.

Figura 3: Efectos del Coronavirus en la movilidad de estudiantes.



Según las respuestas, las universidades españolas cancelaron un total de 535 movidades de entre los que participaron en el estudio (un 6,5% del total de respuestas), 358 como Universidad de origen y 177 como Universidad de destino. Además, 375 *outgoing* y 472 *incoming* cancelaron por propia iniciativa su movilidad. Como se puede observar, la propia decisión de la persona participante en el intercambio tuvo más relevancia, tomando como referencia el inicio de la crisis.

Principales problemas encontrados

En cuanto a los problemas concretos con los que se encontraron los encuestados, el **27% de los outgoing se encontraron con problemas para encontrar transporte para volver a España**. De los *incoming*, el 30% tuvieron el mismo problema para

salir del país. Hay que tener en cuenta, que ya en el momento en el que se cerró el formulario, una gran mayoría de países imponía restricciones para vuelos desde España y muchas conexiones aéreas habían sido cerradas, siendo necesaria en algunos casos intervención de las embajadas para retornar a los nacionales en el extranjero. De nuevo, una colaboración interinstitucional fluida se presenta como un elemento fundamental para garantizar las medidas de apoyo a los estudiantes.

“I had to take a flight that was exceptionally expensive in order to get home and I am still not sure if my insurance will cover it”

Estudiante finlandés de intercambio en España

La particular dureza de la pandemia en España puede explicar las diferencias entre los estudiantes *outgoing* y los *incoming* en lo que se refiere al acceso a los servicios sanitarios y otros bienes de primera necesidad (aquí se incluye, por ejemplo, el acceso a mascarillas o a gel desinfectante), o a medios de transporte para poder retornar de sus movi­lidades. Los datos también están en línea con la media de respuestas a nivel europeo, con una prevalencia incluso mayor de los problemas relativos al transporte.

Las problemáticas relativas al transporte se mantienen a día de hoy, con muchos estudiantes incapaces de volver a España desde sus destinos Erasmus.

Principales problemas encontrados

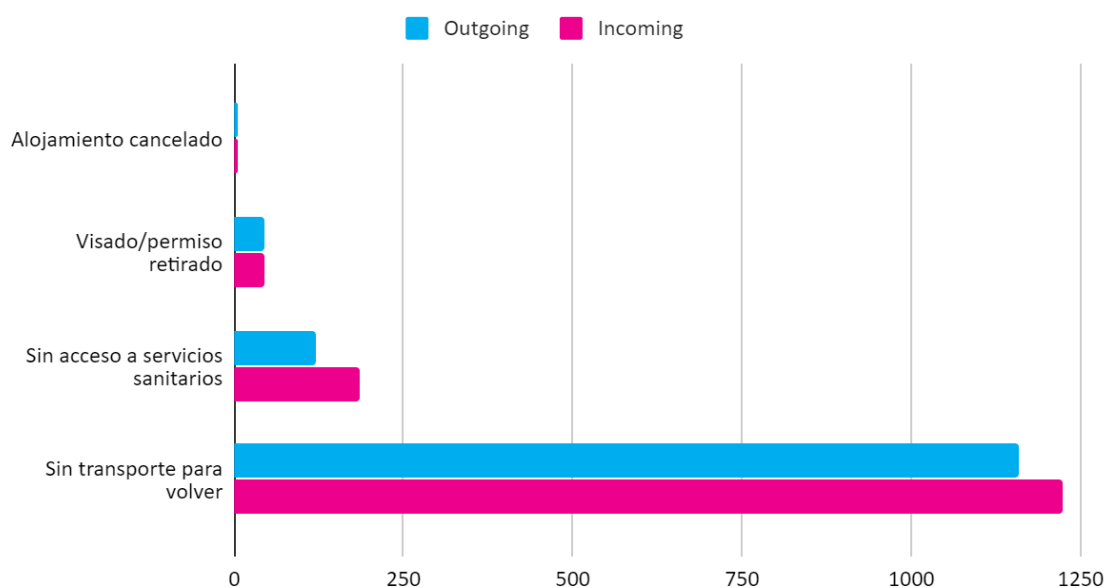


Figura 4: Principales problemas encontrados.

El papel de las universidades españolas

En este apartado se analizan distintas cuestiones relativas a las acciones tomadas por las Universidades españolas, tomando en consideración las respuestas dadas por los estudiantes *incoming* que realizaban sus movilizaciones en España. A este respecto, un 44% de estudiantes declaró que, al momento de responder el cuestionario, ya había cambiado a la modalidad online de enseñanza por completo. Otro 43% respondió que, en ese momento, ciertas clases habían pasado a ser online, otras habían sido pospuestas y otras canceladas. Estos altos porcentajes muestran el proceso de adaptación de las instituciones españolas a medios online durante las dos primeras semanas del estado de alarma, que trajo consigo el cese total de la actividad presencial de todas las Universidades españolas.

“I would like universities to take concrete decisions now and think about other solutions (essays, online exams etc.)”

Estudiante alemán de intercambio en España

A los estudiantes que venían del extranjero se les preguntó también el tipo de información y la utilidad de esta que habían recibido por parte de las universidades españolas. En este sentido, los estudiantes reportaron una mayor certeza respecto a aquellos aspectos controlados más directamente por la IES, como los servicios que se prestaban para los estudiantes, estando un 48% de los estudiantes satisfechos (declarando que la información recibida había sido *algo útil, muy útil o extremadamente útil*) en relación a cómo se iban a prestar esos servicios y un 45% en lo referido a qué tipo de servicios se podrían recibir, con un 11,5% y un 10% de las respuestas con la mejor puntuación. También un 45% otorgaba esa valoración de útil a la información dada respecto al impacto que el coronavirus tendría sobre los exámenes o el calendario académico.

Información dada por la universidad de destino

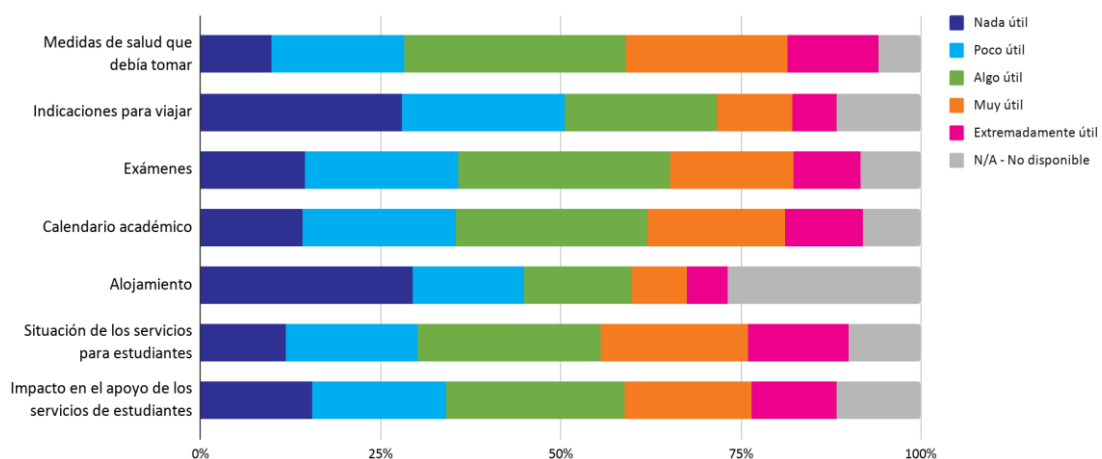


Figura 5: Información de las Universidades españolas a los estudiantes internacionales *incoming*

El mayor grado de incertidumbre viene dado por el impacto que tendría sobre el alojamiento del estudiantado, con más de un tercio considerando que la información al respecto no era útil y sólo un 4% que la consideraba muy útil. Por otra parte, las indicaciones para viajar también han resultado *nada o poco útiles* para más del 50% de los estudiantes *incoming* que respondieron al cuestionario. La gestión de estos viajes es una cuestión compleja, que suele recaer principalmente en las instituciones consulares de los distintos países. **En este sentido, es importante transmitir a los estudiantes, que tienen como punto principal de contacto la Universidad, a quién deben contactar para cada cuestión.**

Percepciones respecto a la situación de las becas por parte de los estudiantes outgoing

Por otro lado, entre los estudiantes Erasmus+ outgoing españoles cuya movilidad se canceló (un cuarto del total) un 12.7% consideró que podría mantener la totalidad de la beca, mientras que un 17.9% respondió que pensaba que tendría que renunciar a ella por completo. El grueso de las respuestas (64.6%) indicaba que aún no tenía claro qué iba a pasar con esa parte de la financiación.

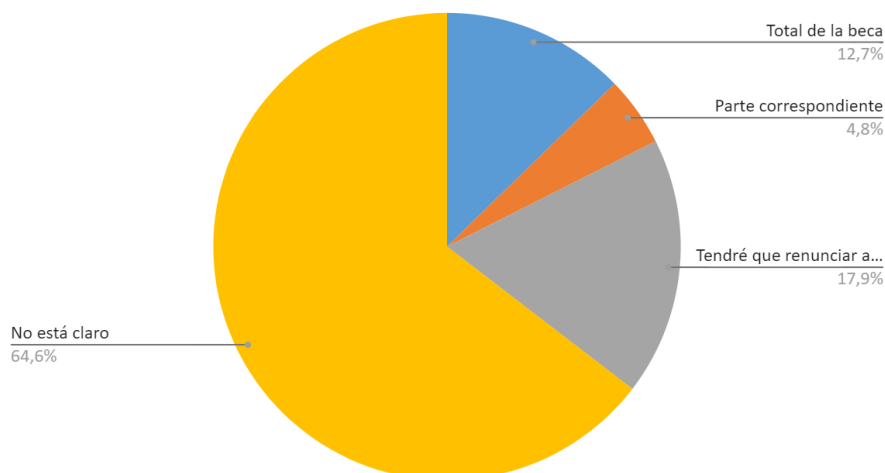
“We have a very little information about what will happen to our Erasmus+ scholarship to the students we wish to return to the country we choose”

Estudiante español de intercambio en Italia

a la media europea. En virtud de la aplicación de la cláusula de fuerza mayor, la Comisión Europea ha dado máxima flexibilidad para estudiar los distintos casos, por lo que ningún estudiante debería verse obligado a devolver su beca.

En este apartado, la incertidumbre es similar al dato general a nivel europeo, en el que un 65% de estudiantes reportaron que aún no tenían claro que sucedería con la beca. Destaca el elevado porcentaje de estudiantes que pensaba que tendría que devolver la totalidad de la beca, 10 puntos superior

Consecuencias económicas



Apoyo brindado ante la cancelación de movildades

Estos mismos participantes, cuando fueron preguntados cuánto apoyo le había brindado la universidad de origen respondieron, un **26% de las veces, que no habían recibido apoyo alguno de la institución. Uno de cada cinco, por el contrario, sí declaró**

que había sido ayudado para conseguir volver a casa una vez se había tomado la decisión de no continuar con la experiencia, y un 14% afirmó haber sido orientado respecto a todo lo relacionado con programación académica a la vuelta. Es interesante destacar que un 30% respondió que aún no sabía qué tipo de apoyo iba o podría recibir, pero que se encontraba en contacto con la Universidad.

“My home university is telling me that if I return to Spain, even when all my classes and exams are online, I'm returning before the stipulated time in my learning agreement and therefore breaking it”

Estudiante español de intercambio en UK

Podemos apreciar que algunos datos difieren respecto a la media a nivel europeo, siendo especialmente significativa la diferencia en lo que se refiere a la programación académica a la vuelta, pues en los datos a nivel europeo un 30% de estudiantes si dicen haber contado con este apoyo.

La experiencia de los estudiantes españoles durante su movilidad

Entre los estudiantes provenientes de España que fueron a cursar fuera algún periodo de su formación a otro país, **dos terceras partes permanecían según lo previsto durante el tiempo que estuvo abierto el cuestionario**. La mitad pudo continuar con la docencia de forma online. Un tercio combinaba en ese momento esta modalidad y se le habían pospuesto o cancelado alguna parte de la enseñanza. Cerca de un 13% había sufrido una cancelación total de las clases y menos de un 4% continuaba aún con clases presenciales como había sido habitual hasta entonces.

“I would like to know what will happen with our exams on the receiving university, because i don't know if i will be able to come back to italy to finis my presential clases”

Estudiante español de intercambio en Italia

Discriminación durante sus movilidades

La nota más negativa viene dada por la discriminación que sufrieron algunos estudiantes dada la nacionalidad y los países más afectados por el virus durante el transcurso de recogida de respuestas. Siguiendo el patrón recogido en el informe de ESN Internacional sobre este mismo cuestionario a nivel europeo, los estudiantes italianos en España se sintieron discriminados por su procedencia en algún momento. De entre las nacionalidades que contaban con al menos 100 respuestas (en la figura XX todos los españoles son outgoing) destaca el país transalpino, con un 28% graduando la discriminación sufrida como bastante o mucha. Este porcentaje es superior a la media a nivel europeo, con un 24% de estudiantes italianos declarando haber experimentado “bastante” o “mucha” discriminación

En lo referente a la discriminación sufrida por los estudiantes españoles en el extranjero, también fue más elevada de la media, que se situaba en un 6% de estudiantes. En este sentido, **un 9,47% de estudiantes españoles declaró haber sufrido “mucha” o “bastante” discriminación.** Se trata de una de las cifras más elevadas por nacionalidad.

He sufrido discriminación por el COVID-19 por mi nacionalidad.							
Nacionalidad	En absoluto	Poco	Algo	Bastante	Mucho	No aplicable	Suma total
Italiana	26,12%	24,91%	18,23%	15,19%	12,39%	3,16%	823
Alemana	87,39%	4,06%	1,07%	1,28%	1,07%	5,13%	468
Francesa	78,68%	7,21%	2,40%	1,20%	1,20%	9,31%	333
Portuguesa	81,67%	2,00%	1,33%	1,33%	1,33%	12,33%	300
Polaca	88,41%	4,35%	1,93%	0,48%	0,00%	4,83%	207
Mexicana	78,29%	3,95%	3,29%	0,00%	1,32%	13,16%	152
Checa	81,55%	5,83%	3,88%	1,94%	0,00%	6,80%	103
Rumana	88,12%	0,99%	0,99%	1,98%	0,00%	7,92%	101
Española	58,74%	12,14%	8,17%	5,08%	4,39%	11,48%	4052

Conclusiones y recomendaciones tras el análisis

Estas recomendaciones han sido extraídas y traducidas al español a partir del informe original. Por ello, los datos referidos son a nivel europeo. Todas las fuentes pueden encontrarse en el [estudio original](#).

Como ya hemos dicho, a través de este estudio buscamos ofrecer la perspectiva de los estudiantes en el medio de esta situación de crisis.

Las respuestas a situaciones de emergencia normalmente se centran en la mayoría de la población. En este sentido, es importante reflexionar en las medidas de emergencia puestas en marcha y en el efecto específico que esto tiene en el estudiantado internacional, dado que estos conforman una minoría significativa del estudiantado universitario a nivel europeo.

Este estudio muestra tendencias claras que pueden ayudar a las instituciones, autoridades nacionales y a la Comisión Europea a mejorar sus estrategias de comunicación con el estudiantado internacional.

Información y medidas de apoyo

La mayoría de estudiantes indicaron que se realizó una provisión de información sobre la situación, destacando la información sobre el impacto académico (cambios en la docencia, exámenes, etc), medidas de seguridad sanitarias o el impacto en los servicios de apoyo para estudiantes. Sin embargo, considerando que, a nivel europeo, la información se consideró como “muy útil” o “extremadamente útil” por un 38,7% de los participantes en el estudio, esta no siempre fue considerada de utilidad por los estudiantes. En este sentido, es importante reconocer la naturaleza cambiante de la situación, que sin duda dificultó a los Gobiernos, Agencias Nacionales Erasmus+ e Instituciones de Educación Superior la provisión de información actualizada de manera constante. De cualquier manera, consideramos importante recalcar que se trata de un aspecto especialmente importante para los estudiantes internacionales, considerando su situación particular. Esta información debe ser fiable, evitando contradicciones y debe estar disponible en inglés siempre que sea posible para asegurar que todos los estudiantes puedan entenderla.

La cuestión del alojamiento es especialmente compleja debido a la diversidad de opciones. Dependiendo de la ciudad y del perfil del estudiante: mientras que algunos estudiantes se alojan en residencias gestionadas a través de la propia Universidad, hay otros que encuentran alojamiento en apartamentos privados. Otros estudios de ESN han mostrado que los estudiantes internacionales se enfrentan a una serie de problemas al encontrar alojamiento, incluyendo falta de información veraz, barreras lingüísticas y fraude. En un estudio reciente proveniente de la propia industria, llevado a cabo por The Class of 2020, se recogían las distintas maneras en las que los proveedores de

alojamiento habían respondido a la situación de los estudiantes: un 40.5% permitió a los estudiantes que regresaron a sus casas cancelar los contratos, un 16,7% ofreció descuentos en el precio de la renta a los estudiantes y un 23,8% ofreció un período gratuito. A pesar de la complejidad, es importante que los estudiantes estén correctamente informados de sus opciones relativas al alojamiento. Incluso cuando los estudiantes hayan optado por alojamientos privados, las Universidades de destino deben informar a los estudiantes sobre sus derechos, incluyendo opciones sobre cómo proceder en caso de cancelación de la movilidad.

Recomendación 1

Asegurar información fiable y específica destinada al estudiantado internacional, proporcionada en inglés y otros idiomas que resulten accesibles.

Recomendación 2

Asegurar que el apoyo existente para el estudiantado local (psicológico, logístico, médico, etc) también esté disponible para el estudiantado internacional.

Recomendación 3

Asegurar que existe información disponible en materia de alojamiento, incluyendo aquella relativa a los derechos del estudiantado cuando una movilidad se interrumpe.

Impacto Financiero

La mayoría de los estudiantes que afirmaron conocer qué sucedería con sus becas respondieron que iban a poder mantenerlas, ya sea totalmente, parcialmente, o incluso recibiendo el reembolso de los costes adicionales en los que hubieran incurrido. Dicho esto, debemos asegurar que este sea el caso para todo el estudiantado internacional, incluyendo la gran mayoría de estudiantes que en el momento de responder al cuestionario reportaron que la situación no estaba aún clara. Desde el lanzamiento del cuestionario, la Comisión Europea ha comunicado que proporcionará *“máxima flexibilidad para adaptar las actividades a la situación actual, dentro de los límites del marco legal aplicable”*

Recomendación 4

Todo el estudiantado Erasmus debe recibir apoyo financiero adecuado para compensar los costes extraordinarios en los que hayan incurrido.

Cursos online

Es evidente que la mayoría de clases presenciales por toda Europa (sin duda, no únicamente las del estudiantado internacional) han sido sustituidas por clases online. Aunque esta es una solución perfectamente aceptable para un problema sin precedentes, debemos tener en mente que las clases online no son un sustituto adecuado para la experiencia de movilidad física. Distintos problemas con las clases online fueron recogidos en el estudio, especialmente en lo relacionado a la implementación técnica. Aunque estos problemas pueden, y deben, ser solucionados, la esencia de la “experiencia Erasmus” no será la misma sin movilidad física.

Recomendación 5

Asegurar un acceso equitativo a las herramientas de aprendizaje online para el estudiantado, teniendo en cuenta la diversidad de la población estudiantil.

Recomendación 6

Implementar acciones, en las actividades de aprendizaje o de modo complementario a las mismas, que fomenten la interacción entre estudiantes.

Estrategia de recuperación e investigación de seguimiento

Este estudio fue realizado en plena crisis, cuando existía un elevado nivel de incertidumbre y cuando los gobiernos de toda Europa empezaron a publicar de forma constante las nuevas regulaciones que iban a seguir. Una vez que la situación se estabilice y vuelva progresivamente a la normalidad, debe realizarse un estudio de impacto que sirva para conocer los efectos de la crisis y su impacto a largo plazo en la movilidad internacional. Este estudio debe incluir, *inter alia*, el número total de movilizaciones canceladas, el impacto económico en el estudiantado y los efectos del paso a sistemas online. De cara a realizar este análisis de una manera estructurada, ESN propone que se creen estructuras de apoyo a través de convocatorias de financiación Erasmus+ por parte de la Comisión Europea y de las Agencias Nacionales.

Recomendación 7

Se deben poner en marcha estructuras de apoyo para facilitar un estudio de impacto respecto a las consecuencias de la crisis y a apoyar la recuperación de la movilidad internacional de estudiantes.

Diversidad e inclusión

Las crisis afectan con mayor intensidad a aquellos que sufren dificultades, como el estudiantado proveniente de entornos desfavorecidos. En base a un estudio del Joint Research Centre, el estudiantado proveniente de entornos socioeconómicos humildes sufre una doble desventaja: primero, disponen de menos probabilidades de asistir a una Universidad con cultura de movilidad internacional y segundo, debido a su perfil, tienen menor probabilidad de participar en programas de movilidad. Además, la participación en movilidad es más baja entre aquellos estudiantes cuyos padres no cuentan con estudios superiores.

Durante la crisis del COVID-19, buena parte del estudiantado decidió dejar sus destinos Erasmus de un día para otro, incurriendo en gastos derivados del transporte y otros aspectos relacionados. El estudio muestra que estas barreras también han sido experimentadas en relación a las medidas de emergencia surgidas en relación a la crisis del Coronavirus, dado que aquellos que no tenían medios suficientes vieron restringidas sus opciones. En el mismo sentido, estudiantes Erasmus con diversidad funcional o con problemas de salud se enfrentan a situaciones especialmente delicadas en momentos como este. Estos estudiantes deben recibir apoyo e información adaptada a sus necesidades por parte de las instituciones de envío y de acogida. De cara a garantizar un apoyo a todas las personas es importante que se tenga una perspectiva de equidad, inclusión y diversidad en las respuestas de emergencia, ofreciendo apoyo customizado para grupos que lo necesitan.

Es importante que en el proceso de recuperación tras la crisis del COVID-19, estos grupos de población reciban una atención adicional, con el fin de asegurar que las oportunidades de movilidad para estudiantes con menos oportunidades no disminuirán con el tiempo. Erasmus Student Network coordina el proyecto Social Inclusion and Engagement in Mobility (siem-project.eu), que buscará avanzar en esta dirección.

Recomendación 8

Asegurar que todas las medidas tomadas por las instituciones cuentan con una perspectiva de equidad e inclusión, para asegurar soluciones para el estudiantado proveniente de entornos desfavorecidos en situaciones de emergencia.

Recomendación 9

Asegurar que en los planes de recuperación de las instituciones se incluyan acciones y perspectivas de equidad, diversidad e inclusión, de cara a garantizar las necesidades de los estudiantes de entornos desfavorecidos y con necesidades especiales.

Unidad en la diversidad.

Tomado en conjunto, el estudio muestra que el estudiantado internacional no siempre siente que tenga un amplio acceso a información y apoyo, dado que una parte importante de esta información está disponible únicamente en el idioma local. Unido a la información inconsistente y a la diversidad de las medidas implementadas por países Europeos de manera individual, esto puede contribuir a sentimientos de confusión y aislamiento. Un 3.9% de ciudadanos de la UE reside en otro Estado de la Unión. Cada año, 330.000 estudiantes participan en movilidades Erasmus+. Es importante que las autoridades nacionales y las universidades tengan en cuenta a estas minorías, ofreciendo medidas adecuadas para ellas en cuestiones como la provisión de información. En este sentido, consideramos muy importante que las autoridades clarifiquen si el estudiantado de intercambio son considerados residentes permanentes y que se trabaje de manera coordinada entre países para ofrecer soluciones a los estudiantes, ya sea para retornar a casa o para quedarse en el país de destino con seguridad y tranquilidad.

Por otra parte, es especialmente triste comprobar que un importante número de estudiantes reportan haber sentido discriminación y episodios de discriminación durante el desarrollo de la crisis. ESN cree firmemente en la Unidad en la Diversidad, con la convicción de que el diálogo intercultural enriquece la sociedad. Sólo a través de la colaboración a nivel Europeo seremos capaces de encontrar soluciones a la crisis actual y a la futura crisis económica.

Recomendación 10

Estimular la colaboración transnacional y transversal entre universidades, autoridades nacionales y asociaciones juveniles y de estudiantes para superar el impacto de esta crisis.